



# Montagehandleiding Telescopisch raamframe in aluminium

## Beschrijving van de onderdelen Geleverde onderdelen

- 2 x korte binnenprofielen A1 en korte buitenprofielen B1
- 2 x lange binnenprofielen A1 en lange buitenprofielen B1
- 4 x hoekverbindingen C
- 2 x buighoeken met korte haak D
- 2 x buighoeken met korte haak E
- 1 x gaas F
- 2 x clips afdichtingsrand kort G1
- 4 x clips afdichtingsrand lang G2
- 2 x plugclips kort H1
- 2 x plugclips lang H1
- 2 x trekklipjes, transparant I
- 4 x afdekkapjes J
- 4 x zelfklevende bevestigingspads K
- 1 x afstandshouder L
- 1 x buighulp M

**Opmerking:** Gelieve de tekst naast de illustraties grondig door te nemen!

De montagevideo van het product is beschikbaar op:  
[www.tesa.com/help/insect-stop-teleskop](http://www.tesa.com/help/insect-stop-teleskop)

1. Pas de buighoeken aan het raamkozijn aan en bevestig de hoekverbinding aan de hoek. De vier montages zijn stuk voor stuk geprefabriceerd onderaan het raamkozijn.

**Fig. 1a:**  
Verbind de hoekverbinding met de buighoek U1/U2 (installatie onderaan het telescopisch frame) en O1/O2 (installatie bovenaan het telescopisch frame).

- Haal buighoek D door de opening in hoekverbinding C. Plaats vervolgens op het raamkozijn onderaan rechts (van buitenaf gezien).

**Belangrijk:** op die manier wijst de gladde kant van de hoekverbinding in de richting van het raamkozijn! Plaats de hoekverbinding C zo dat het smalle lipje naar boven wijst. Klem afstandshouder L tussen de hoekverbinding en het raamkozijn. Trek de buighoek naar buiten toe. Bevestig buighulp M aan de lange zijde van de buighoek en buig de zijde vervolgens naar boven toe in een zo recht mogelijke hoek.

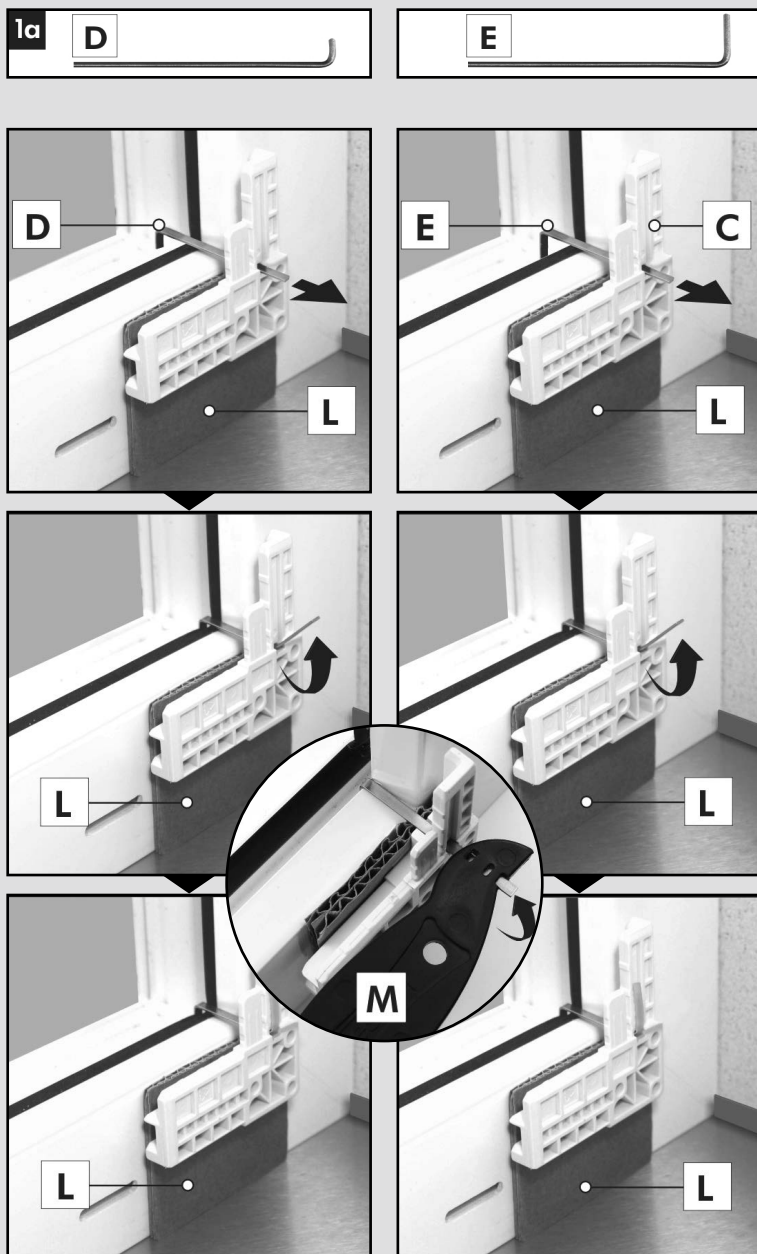
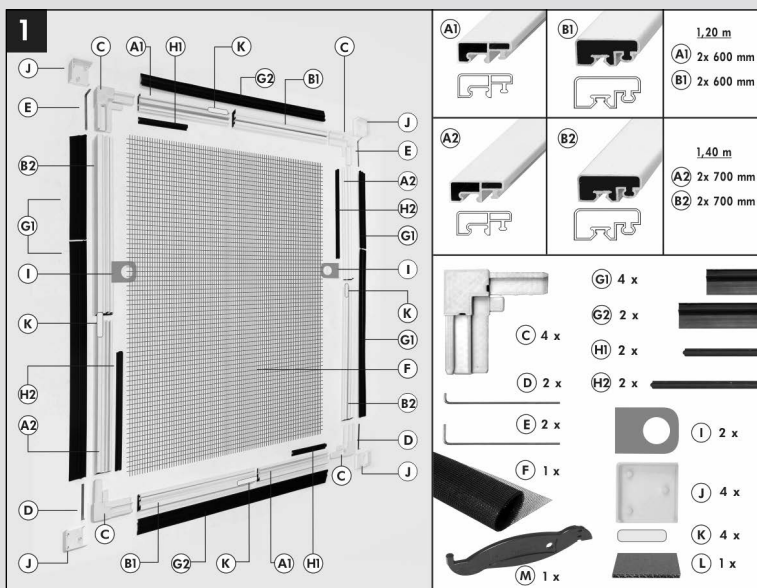
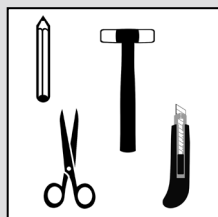
**OPGELET!** Let erop dat u de rubberen afdichting van het raamkozijn niet beschadigt bij het buigen van de hoeken. U mag gerust de nodige kracht zetten bij het buigen. De buighoek zal niet breken (de buighoek zal later samen met het lipje van de hoekverbinding in de aluminium profielen worden geplaatst. Dit is niet mogelijk bij een hoek van minder dan 90°).

- Samen met buighoek D vormt deze hoekverbinding montage U1. Ga op dezelfde manier te werk voor de andere hoekverbinding C en buig hoek E - langere haak - om montage O1 te maken.

Bevat kleine delen die ingeslikt kunnen worden!

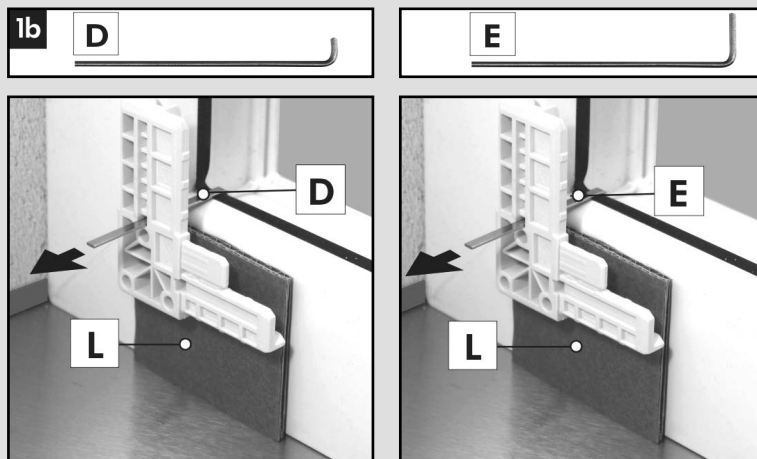


Nodige gereedschap:

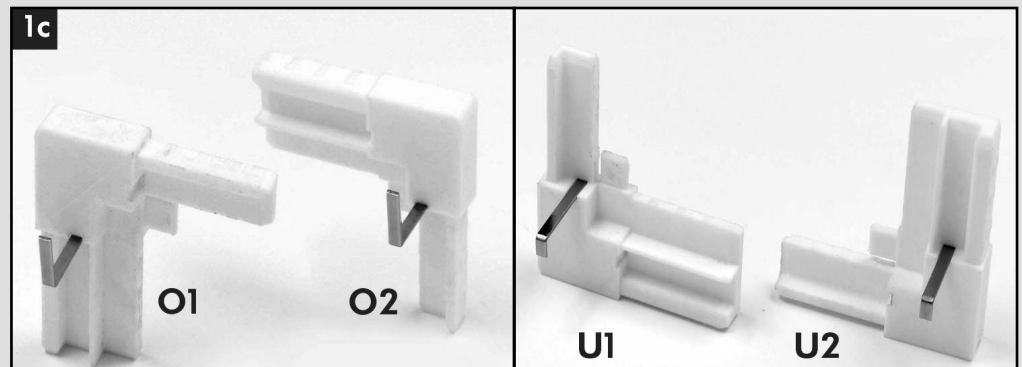


# Montagehandleiding Telescopisch raamframe in aluminium

**Fig. 1b:**  
 - Plaats buighoek D in hoekverbinding C. Plaats aan de linkerkant van het raamkozijn (van buitenaf gezien).  
 - Draai hoekverbinding C zo dat het brede lipje naar boven wijst.  
 - Volg de andere stappen zoals beschreven in paragraaf 1a. Op die manier maakt u montage U2.  
 - Verbind vervolgens de laatste buighoek E met de laatste hoekverbinding C om montage O2 te maken.



**Fig. 1c:**  
 Montages O1 en O2 = bovenste verbindingen van het telescopisch frame met lange hoek (C + E).  
 Montages U1 en U2 = onderste verbindingen van het telescopisch frame met korte hoek (C + D).



**2. Verbind de profielen om een frame te maken. Ga voor de montage na welk soort raam u hebt (portret of panorama).**

**Fig. 2a: Afmetingen van het raam: H > B**

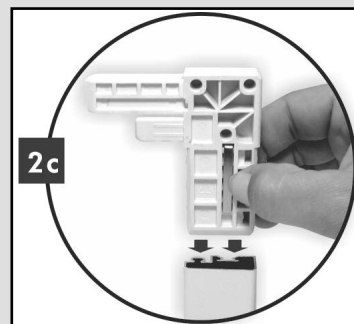
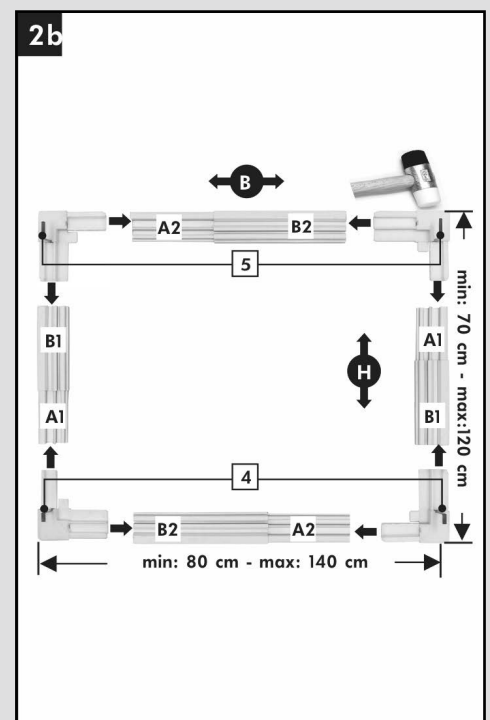
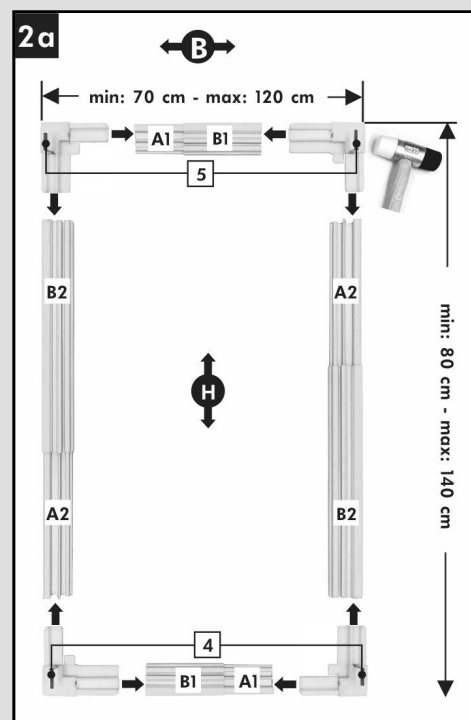
**Fig. 2b: Afmetingen van het raam: H < B**

- Duw de lange zijde van de buighoek in de groef van hoekverbinding C. Plaats de montage vervolgens in de aluminium profielen.

**BELANGRIJK:** Zorg ervoor dat ook de buighoek in het profiel zit!

- Klop de verbinding in het profiel met een rubberen hamer tot de rand van het profiel gelijkkomt met de hoekverbinding.  
 - Indien het moeilijk is om de hoekverbindingen met de aluminium profielen te verbinden, plaatst u een houten blok tussen de hoekverbinding en de rubberen hamer wanneer u met de hamer klopt. Dit om te voorkomen dat de hoekverbinding breekt.  
 Verbind elke hoekverbinding eerst met de twee overeenstemmende profielen.  
 - Plaats de binnenprofielen vervolgens in de buitenprofielen om een rechthoekig frame te maken.

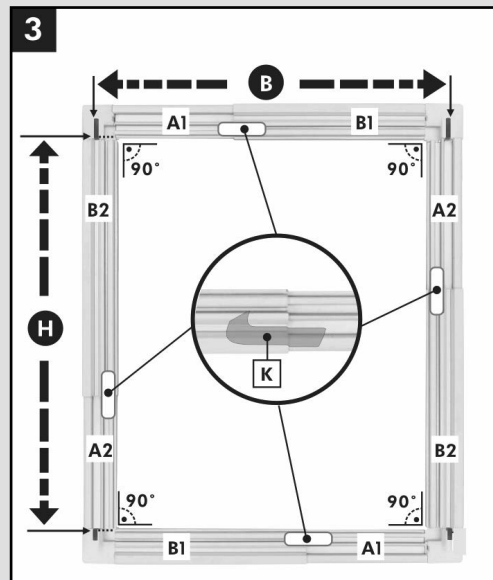
**Belangrijk:** wanneer de frameconstructie recht wordt geplaatst, moeten de hoekverbindingmontages O1 en O2 met de lange buighoeken naar boven liggen en met de montages U1 en U2 met de korte buighoeken naar beneden. Alle buighoeken zijn verticaal / staan rechtop in dit geval.



# Montagehandleiding Telescopisch raamframe in aluminium

3. Pas het frame aan de afmetingen van het raam aan

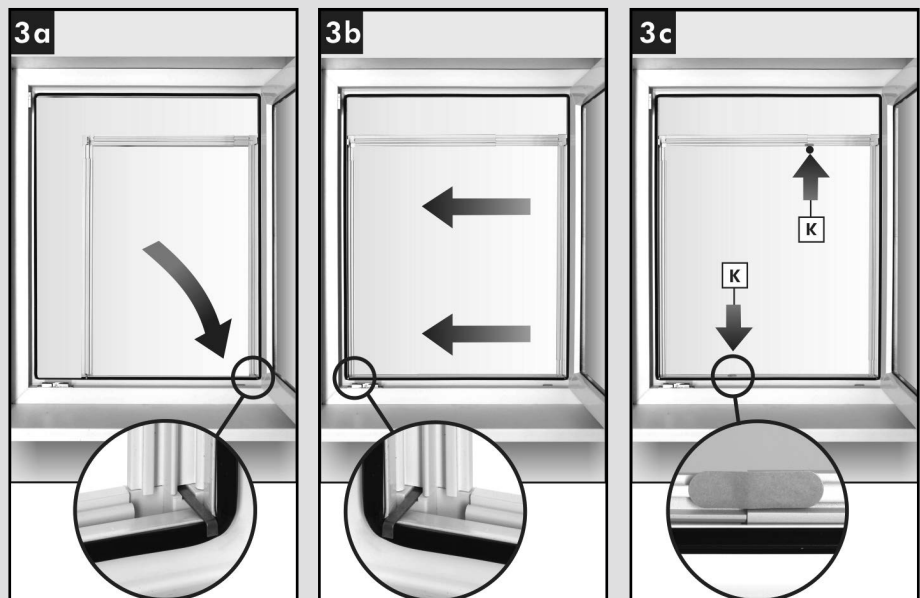
Opmerking: de hulp van een tweede persoon is aanbevolen voor deze stap!



**Fig. 3a:**  
- Plaats de raamconstructie in de raamopening. Vraag hulp indien nodig.  
- Plaats de onderste buighoeken van montages U1/U2 op het raamkozijn.

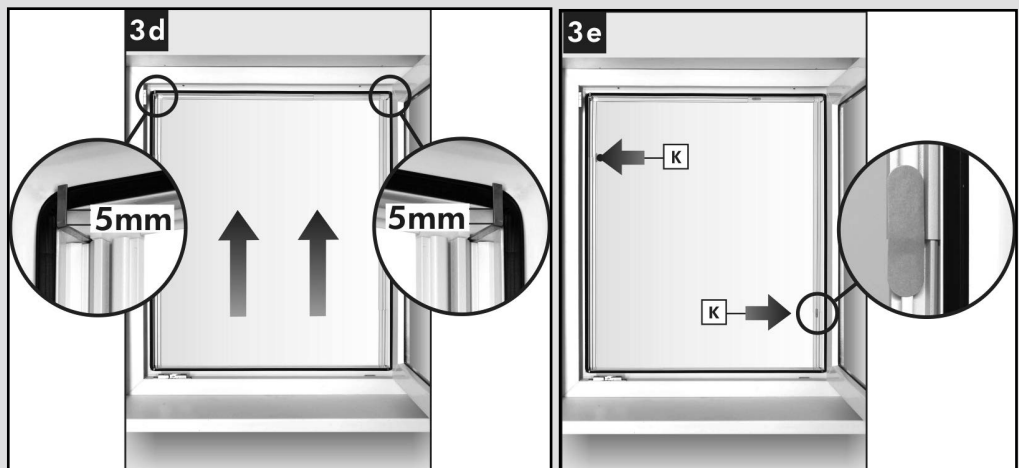
**Fig. 3b:**  
Trek de frameconstructie horizontaal ver genoeg apart zodat de buighoeken van montages U1/U2 nog stevig vastzitten achter het raamkozijn.

**Fig. 3c:**  
- Maak de overgangen tussen de binnenste en buitenste profielen vast met de meegeleverde zelfklevende bevestigingspads K. Dit is een taak voor de tweede persoon.



**Fig. 3d:**  
- Trek het frame vervolgens verticaal zo ver mogelijk uit.  
**Belangrijk:** als u dit doet, komen de buighoeken van montages O1/O2 mogelijk niet gelijk met de bovenkant van het raamkozijn. Er moet een afstand van 5 mm worden behouden.

**Fig. 3e:**  
- Maak de overgangen tussen de binnenste en buitenste profielen vast met de meegeleverde zelfklevende bevestigingspads K. Dit is een taak voor de tweede persoon. Verwijder het frame voorzichtig.

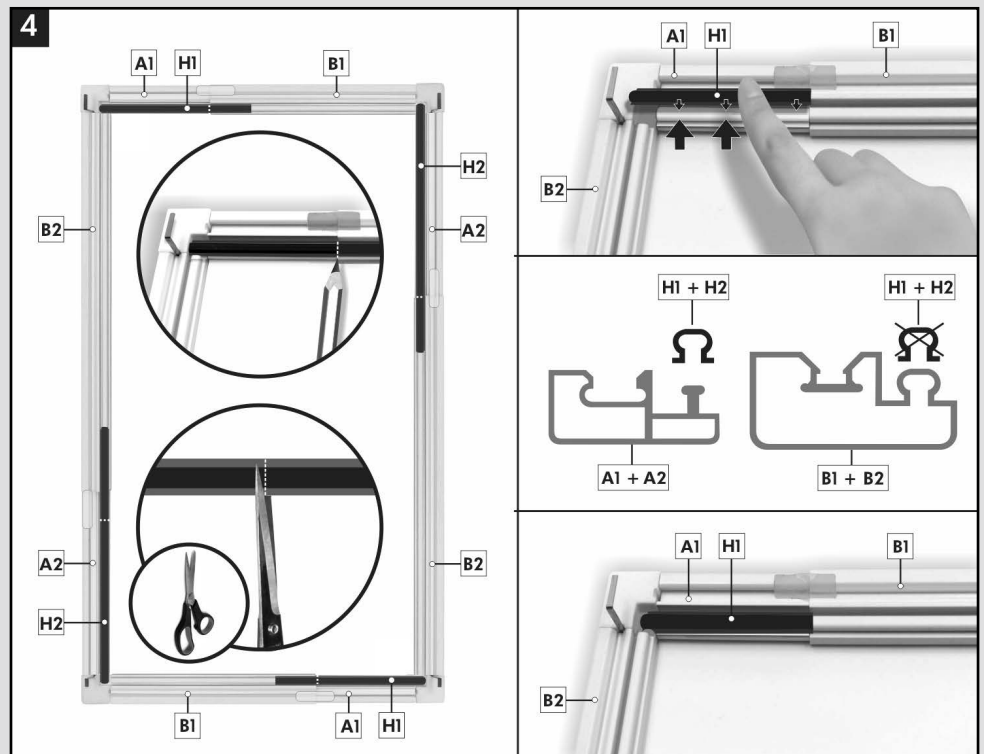


# Montagehandleiding Telescopisch raamframe in aluminium

## 4. Bevestig het frame

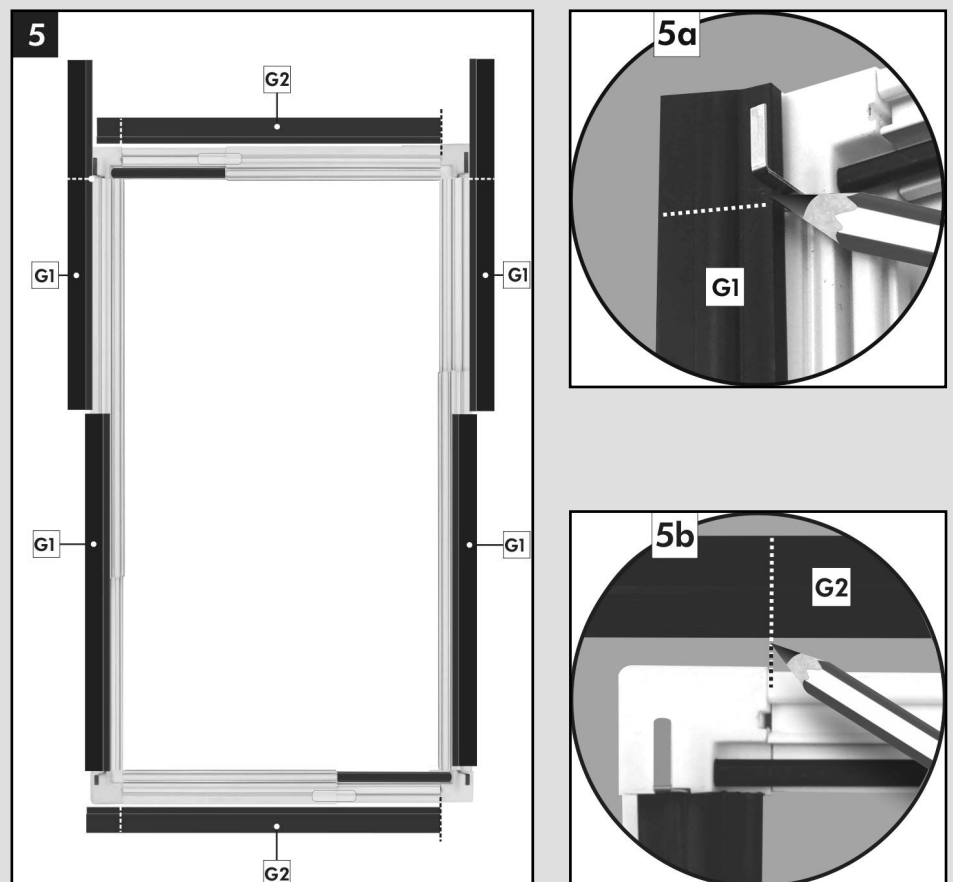
**Fig. 4:**  
Plaats korte plugclip H1 op de binnenprofielen A1. Duid de juiste afmetingen aan (met een potlood bijvoorbeeld), knip op maat en plaats op de binnenste strook van de profielgroef. Plaats lange plugclip H2 op de binnenprofielen A2. Duid de juiste afmetingen aan (bij voorkeur met een potlood), knip op maat en plaats op de profielgroef.

Tip: gebruik een stevige schaar of een snoeischaar om de plugclip door te knippen! Om te controleren of de afmetingen in het raamkozijn passen, raden we aan om het frame dat op deze manier wordt bevestigd opnieuw in het raam te plaatsen. Laat terwijl u dit doet de zelfklevende bevestigingspads K zitten om te voorkomen dat de profielen uit elkaar vallen.



## 5. Plaats de afdichting zonder ze te bevestigen

**Fig. 5:**  
-  $H > B$ : De korte clips van de afdichtingsrand G1 dienen voor de verticale profielen, de lange clips G2 voor de horizontale profielen.  
- Plaats de korte clips van de afdichtingsrand G1 op de verticale profielen. Duid aan op de buighoek en knip op maat (5a).  
- Plaats de clip van de afdichtingsrand G2 bovenaan en onderaan op het profiel. Plaats in de rechterhoek. Duid langs links aan en knip op maat (5b).  
- De clips van de afdichtingsrand dienen later ook als bevestigingspunt voor het gaas. Indien  $B > H$  gaat u gewoon omgekeerd te werk.

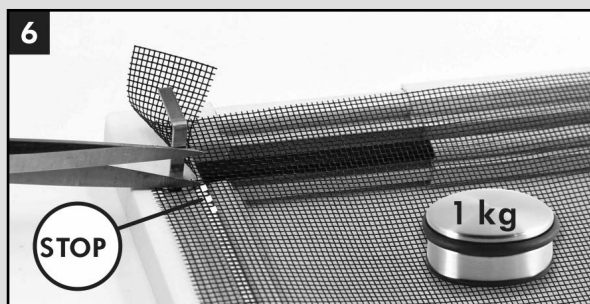




## Montagehandleiding Telescopisch raamframe in aluminium

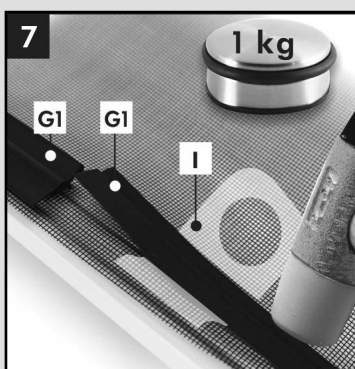
### 6. Knip het gaas op maat

Spreid het gaas F uit over het frame. Strijk glad en maak insnijdingen aan de vier zijden bij de buighoeken. Knip het gaas niet te ver in!



### 7. Bevestig het gaas aan het frame en bevestig de treklijpjes

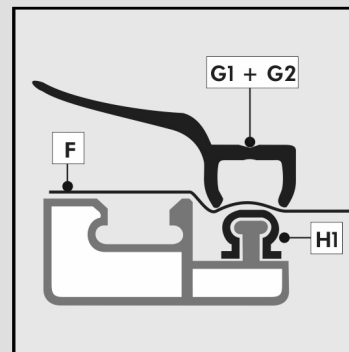
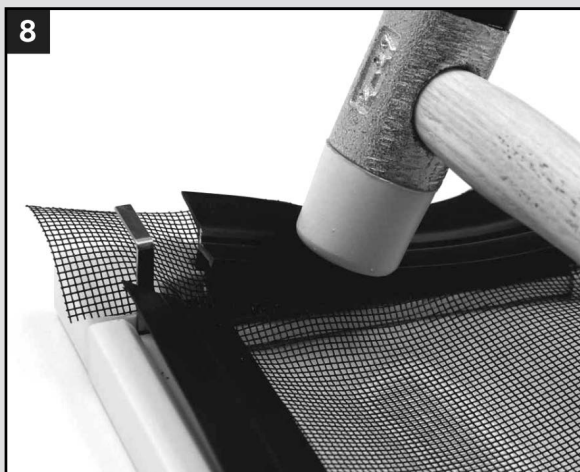
Klem het gaas in het midden van het binnenprofiel vast met de clip van de afdichtingsrand G1. De clip van de afdichtingsrand moet de binnenste strook van de profielen bedekken. Gebruik indien nodig de rubberen hamer. Leg er indien nodig een doek of laken onder om schade aan de lak van het profiel te voorkomen.



**Opgelet!** Klem of klop treklijpje I ongeveer in het midden tussen het gaas en de clip van de afdichtingsrand G1.

### 8. Bevestig de afdichting

Klem gaas F vast met afdichtingen G1 en G2. Plaats hiervoor G1 en G2 in de binnenste groef van de aluminium profielen en klop ze op hun plaats. Klem de tegenoverliggende zijden van het gaas F altijd vast om te voorkomen dat het telescopische frame uit elkaar wordt getrokken door de spanning van het gaas.



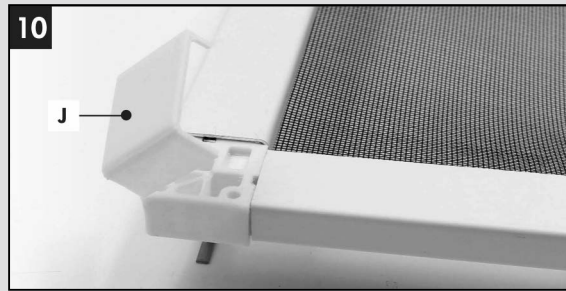
### 9. Knip het overtollige gaas weg

- Knip het overtollige gaas weg. Duw hiervoor de afdichting opzij en plaats een breekmes met een kort lemnet of een schaar in de opening tussen de afdichting en het profiel. Let erop dat het mes (de schaar) de afdichting niet beschadigt.



## Montagehandleiding Telescopisch raamframe in aluminium

**10. Bevestig het afdekkapje**  
Bevestig de afdekkapjes J op de vier hoekverbindingen (door zachtjes te kloppen).



**11. Hang het beschermingsframe tegen insecten op**

**Fig. 11:**  
- Haal het telescopisch frame met de treklijpjes diagonaal uit het raam. Vraag hiervoor hulp indien nodig.

**Fig. 12:**  
- Trek het telescopisch frame op het raamkozijn.

**Fig. 12a:**  
- Hiervoor hangt u de bovenste buighoeken over de bovenste rand van het raamkozijn en duwt u het telescopisch frame zo ver mogelijk naar boven toe.  
- Plaats beide onderste buighoeken over de onderrand van het raamkozijn (12b) en plaats het telescopisch frame erop (12c).

