

Ausgabe 1

KREATIV KLEBEN

DAS TESA DIY-MAGAZIN

E-PAPER-
DOWNLOAD:

[tesa.de/
kreativkleben](https://tesa.de/kreativkleben)



MIT TOLLEN
STEP-BY-STEP-
ANLEITUNGEN

LIEBE LESERINNEN UND LESER,

**MITMACHEN,
SELBERMACHEN,
NACHMACHEN**

Selbermachen, Basteln und Kreativsein machen glücklich und stolz. Und dabei entstehen außergewöhnliche und individuelle Ergebnisse – wie die zwölf DIY-Ideen in diesem E-Paper beweisen. Wir haben uns mit zehn DIY-Bloggerinnen, also Fachfrauen in Sachen Selbermachen, zusammengetan und für euch die schönsten Ideen rund um unsere tesa Klebe- und Befestigungslösungen zusammengestellt.

Luisa (schereleimpapier), Lisa (Dekotopia), Sabine (binedoro), Sophie (SophiaGaleria), Katrin (soulsister meets friends), Silvia (Garten Fräulein), Daniela (Gingered Things), Renate (Titatoni), Sara, Janine und Consti (Dreieckchen) sowie Jule (Craft Room Stories) haben sich tolle und abwechslungsreiche DIYs für euch überlegt. Mit ihren leicht nachvollziehbaren Schritt-für-Schritt-Anleitungen lassen sich die Ideen ganz einfach nachmachen. Zusammen mit unseren beiden Lieblings-DIYs findet Ihr in diesem E-Paper zwölf originelle Ideen, die euch Inspirationen und Tipps für eure kreative Gestaltung liefern.

Wir wünschen euch ganz viel Spaß beim Schmökern und Nachbasteln!

Viele Grüße eure

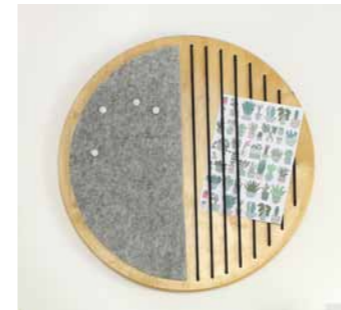
ALEX & ALEX

PS: Dieses E-Paper und weitere Blogger-Ideen findet ihr auch unter

tesa.de/kreativleben



INHALT



GINGERED THINGS

Memoboard mit Gummibändern.....S. 4



SOULSISTER MEETS FRIENDS

Easy Upcycling für den Flur.....S. 6



TITATONI

Deko-Baum als Hingucker.....S. 8



TESA

Wandspiegel mit Ablage.....S. 10



DREIECKCHEN

Origami-Utensilos aus Papier.....S. 12



CRAFT ROOM STORIES

Papierdiamanten, ultravioletter Kranz.....S. 14



SOPHIAGALERIA

Leinwandbilder.....S. 16



GARTEN FRÄULEIN

Bilderrahmen mit Sukkulenten.....S. 18



SCHERELEIMPAPIER

DIY-Lederschlaufen.....S. 20



TESA

Flamingo-Lampe.....S. 22



BINEDORO

3-D-Foto-Buchstaben.....S. 24



DEKOTOPIA

Anziehpuppe für Kinder.....S. 26

»DAS MEMOBOARD DIENT ALS ERINNERUNGSHILFE UND ALS TOLLES DEKO-ELEMENT.«



EIN DEKO-HIGHLIGHT
IM FLUR ODER IM
ARBEITSZIMMER!

MEMOBOARD MIT GUMMIBÄNDERN UND FILZ

Dieses DIY ist etwas für Ordnungsliebhaber. Hauptbestandteil ist eine runde Holzplatte. Die hier verwendete war einmal ein Drehteller und erfüllt jetzt als stylisches Memoboard ihren Zweck.



ICH LIEBE ES EINFACH, WENN ALLES SEINE ORDNUNG HAT. VOR ALLEM AN MEINEM SCHREIBTISCH.

Denn herrscht dort das Chaos, macht das Basteln und Werkeln nur halb so viel Spaß. Damit kleine Notizen und schöne Karten in Zukunft nicht mehr einfach so rumfliegen und in irgendwelchen Kisten verstauben, habe ich dieses Memoboard gebaut. Man kann es als Erinnerungshilfe verwenden oder auch einfach nur als Deko-Element immer wieder neu gestalten.

DAS BENÖTIGT IHR:

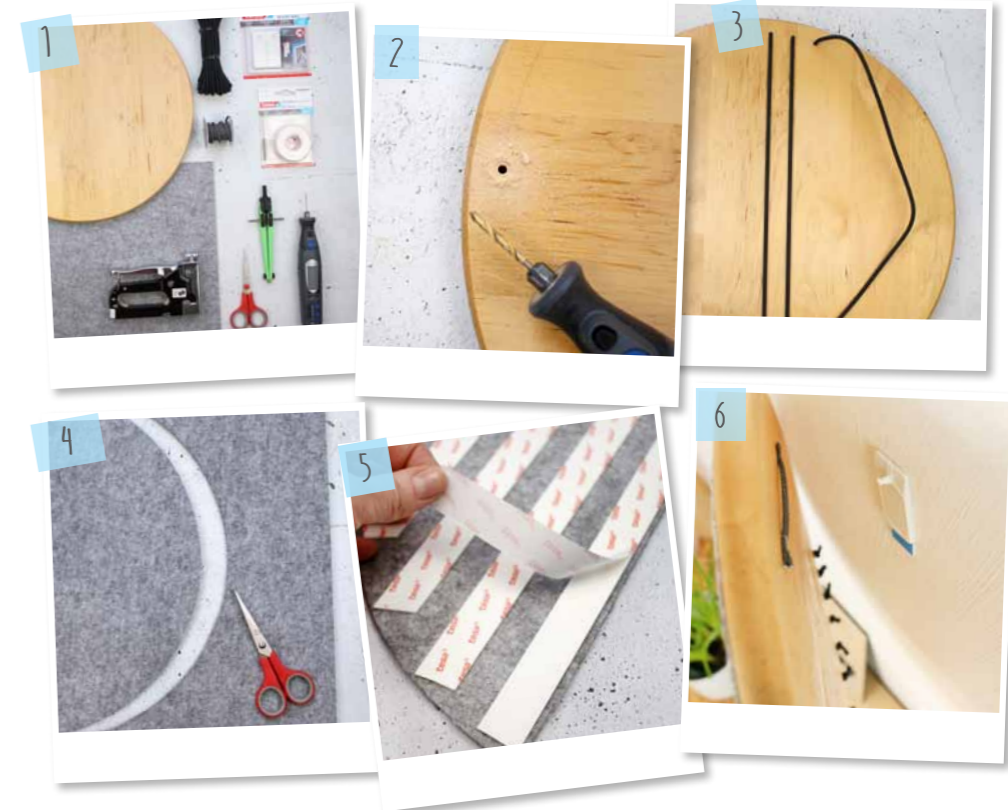
tesa® Klebenagel für Tapete und Putz (1 kg), tesa® Montageband Powerbond Ultra Strong, runde Holzplatte, Gummiband (4 mm), Filz (4 mm), Kordel/Aufhängung, Schere, Zirkel, Bohrer, eventuell Tacker, Stift (ABB.1)

UND SO GEHT'S:

Runde Holzplatten könnt ihr fertig im Baumarkt in der Holzabteilung bei den Tischplatten kaufen. Günstiger, allerdings auch aufwendiger ist es, eine Platte zu kaufen und einen Kreis auszusägen. Hinter meinem Memoboard versteckt sich sogar ein kleines Upcycling: Meine Holzplatte war nämlich einmal ein Drehteller. Alternativ könntet ihr auch ein Schneidbrett umfunktionieren.

SCHRITT 1

Im ersten Schritt zeichnet ihr die Mitte des Bretts an und zieht mit dem Zirkel mit einem Abstand zum Rand von etwa zwei Zentimetern einen Kreis. Nun könnt ihr mit dem Bohren der Löcher für das Gummiband beginnen (ABB.2). Wichtig ist, dass der Durchmesser des Bohrers dem des Gummibandes entspricht. Habt ihr die ersten beiden Löcher gebohrt, macht ihr einen Knoten in das Gummiband, zieht es von hinten durch das erste Loch und schließlich auf der gegenüberliegenden Seite durch das zweite. Achtet darauf, dass das Gummi etwas unter Spannung ist, bevor ihr es wieder auf der Rückseite verknotet. Diesen Schritt wiederholt ihr



nun, bis ihr am oberen Rand des Bretts angekommen seid (ABB.3).

SCHRITT 2

Nun schneidet ihr die Filzplatte zurecht. Legt einfach das Brett als Schablone auf, zeichnet den Halbkreis auf den Filz und schneidet mit einem Abstand von zwei Zentimetern den Halbkreis aus (ABB.4). Im nächsten Schritt kommt das tesa® Montageband zum Einsatz. Wie bei doppelseitigem Klebeband schneidet ihr einzelne Streifen in der Breite der Filzplatte zurecht und klebt sie auf die Rückseite (ABB.5). Jetzt müsst ihr nur noch die Folie abziehen und die Filzplatte auf das Holzbrett kleben. Vorsicht – das Montageband klebt sehr gut, ein Korrigieren ist nicht mehr möglich.

SCHRITT 3

Um das Memoboard an die Wand hängen zu können, habe ich auf der Rückseite eine Kordel mit einem Tacker fixiert. Alternativ könnt ihr aber auch einen Bilderhaken mit Nägeln befestigen (ABB.6). Nun lässt sich euer Memoboard mit dem Klebenagel an der Wand befestigen.



GINGERED THINGS

by Daniela Fugger

Dani liebt DIY! Schon seit 2012 zeigt sie deshalb auf *Gingered Things* DIY-Projekte und deren Entstehungsprozesse. Neben dem Bloggen stößt Dani gerne in Baumärkten nach neuen Materialien und Werkzeugen. Mit Holz arbeitet sie am liebsten, aber eigentlich ist kein Material vor ihr sicher.



AUS EINER ALTEN WEINKISTE GEMACHT, SCHAFFT DIESER ORGANIZER FÜR DEN FLUR PLATZ FÜR ALL DIE DINGE, DIE MAN SCHNELL ZUR HAND HABEN WILL: SCHLÜSSEL, TASCHENTÜCHER, LIPPENSTIFT & CO.

DAS BENÖTIGT IHR:

flache Kiste, z. B. Geschenkkiste für Wein (hier 36 x 30 x 10 cm), Kreidefarbe in zwei Farbtönen, z. B. Antik-Weiß und Eukalyptus, Schleifpapier, Schleifklotz, Pinsel, Rührstab, Bleistift, Schere, Cuttermesser, Lineal, tesa® Malerband PERFECT 50 m x 30 mm, tesa® TACK transparent (doppelseitige Klebepads), tesa® Klebenagel für Tapeten und Putz (2 kg, 2 Stück), 2 selbstklebende Bilderhaken, Stück Tapete (hier ca. 10 x 36 cm), Polsternägel (10 mm, Kupfer), 1 breites Armband (aus dem Bastelladen) als Griffschlaufe, 1 Metallklemme, Arbeitsunterlage (ABB. 1)

UND SO GEHT'S:

SCHRITT 1

Zuerst glättet ihr die Kanten der Kiste mit Schleifpapier. Jetzt wird lackiert! Kreidefarben sind dafür gedacht, eine leicht strukturierte Oberfläche zu erzeugen. Für den Korpus der Kiste habe ich Weiß benutzt – das verleiht dem Organizer einen Shabby-Touch. Den Teil des Bodens, der in einer anderen Farbe lackiert bzw. mit Tapete beklebt wird, habe ich vorab mit tesa® Malerband abgeklebt. Einfach vor dem Lackieren aufkleben und gleich danach wieder abziehen. Die Kreidefarbe

vor der Verarbeitung gut aufrühren und mit dem Flachpinsel in Richtung der Holzmaserung auftragen (ABB. 2).

SCHRITT 2

Wenn die Kreidefarbe getrocknet ist, könnt ihr sie nach Wunsch anschleifen. Mit feinem Schleifpapier und wenig Druck entsteht eine glatte Oberfläche. Für den angesagten Shabby-Style schleift ihr die Ecken und Kanten mit etwas mehr Druck, bis an ein paar Stellen die Holzstruktur wieder zu sehen ist. Mit farblosem Überlack wird die Farbe haltbar.

SCHRITT 3

Die gewünschte Größe der Tapete abmessen und mit etwas Zugabe zuschneiden; ggf. anschließend mit dem Cuttermesser nachschneiden. Befestigt habe ich das Tapetenstück mit den Klebepads von tesa: Die sind sechseckig und lassen sich passgenau in die kleinste Ecke setzen (ABB. 3). Wenn ihr wollt, könnt ihr die Tapete nach einiger Zeit auch auswechseln. Mein Tipp: In vielen Baumärkten könnt ihr Probestücke von Tapeten bekommen!

SCHRITT 4

Mit ein paar Details könnt ihr eurem Organizer einen individuellen Look geben. Zum Beispiel mit einem Metallclip. Mein Organizer hat außerdem an einer Seite eine Reihe von Polsternägeln (ABB. 4). Der Griff an der Oberseite ist eigentlich ein DIY-Armband aus dem Bastelladen. Immer dran denken: Der Griff ist nur ein Zierstück.

SCHRITT 5

Genauso wie beim Upcycling liebe

ich's auch bei der Wandaufhängung einfach. Die Klebenägel von tesa ersparen das Bohren und sind ideal für empfindliche Untergründe wie Tapete oder Putz. Auch wenn man irgendwann mal wieder umdekoriert, hat man keine hässlichen Löcher in der Wand. Ihr klebt zwei Bilderhaken an die Rückwand der Kiste, messt die Abstände aus und klebt passend dazu zwei Klebenägel waagrecht an die Wand (ABB. 5).



SOULSISTER MEETS FRIENDS

by *Katrin Rembold*
Auf *soulsister meets friends* teilt Katrin ihre kreativen Ideen: zum Beispiel leckere Rezepte, Reisetipps für Hamburg oder New York, Deko-Ideen und schnelle DIYs – immer mitten aus dem Leben. Als echter „Baumarkt-Freak“ lässt sie auf ihrem Blogmagazin außerdem ihrem Faible für coole Hacks freien Lauf.

EASY UPCYCLING FÜR DEN FLUR



STYLISHER ORGANIZER IM SHABBY-STYLE

Beim Shabby-Style geht es nicht um Perfektion. Deswegen wurde für das Streichen der Kiste Kreidefarbe verwendet, die anschließend für den Shabby-Look stellenweise wieder angeschliffen wurde.



DER DEKO-BAUM
VERSPRÜHT ÜBER
ALLE JAHRESZEITEN
HINWEG GUTE
LAUNE!

DEKO-BAUM HINGUCKER FÜR DIE WOHNUNG

Wer kennt es nicht: Hat man Möbel gekauft, türmt sich stapelweise Pappe in den Zimmern. Da kommt diese Upcycling-Idee gerade richtig, denn der DIY-Baum ist eine bildschöne Wanddekoration!

»MIT BLÄTTERN AUS SEIDENPAPIER BEGRÜNT IHR EUREN DEKO-BAUM.«

NACH DEM MÖBELKAUF HAT MAN OFT HAUFENWEISE KARTONS IN DER WOHNUNG UND MUSS SICH UM DEREN ENTSORGUNG KÜMMERN.

Wie wäre es statt Wegwerfen mit einer kleinen Upcycling-Aktion, bei der eine super Deko entsteht? Mit meinem DIY-Deko-Baum schafft ihr ein tolles Unikat für die eigenen vier Wände, das alle Blicke auf sich ziehen wird.

DAS BENÖTIGT IHR:

2 große Pappen (wer keine zur Hand hat, kann auch einfach im nächsten Möbelgeschäft oder Baumarkt nachfragen), Seidenpapier in zwei verschiedenen Farben, Cuttermesser, Schere, Stift, Kordel, tesa® Montageband für Tapeten & Putz, tesa® Klebenagel für Tapeten und Putz (2 kg), tesa Klebestempel ecoLogo®, Sprühlack (entweder einfach in der Lieblingsfarbe oder – wie in meiner Version – einmal in Hell- und einmal in Dunkelgrau) (ABB. 1)

UND SO GEHT'S:

SCHRITT 1

Zuerst zeichnet ihr mit dem Stift grob die Umrisse eures Baumes auf die Pappe. Zusätzlich zeichnet ihr die Umrise eines größeren Astes auf eine zweite Pappe. Dann schneidet ihr mit dem Cuttermesser die Zeichnungen aus (ABB. 2).

SCHRITT 2

Nun werden die Teile mit dem Lackspray angesprüht. Das macht ihr am besten im Freien auf einer Unterlage. Für eine gleichmäßige Farbe solltet ihr den Lack in mehreren dünnen Schichten auftragen. Ich habe den Baum zuerst in einem helleren Grau und nach einer kurzen Trocknungszeit die Ränder noch einmal in einem dunkleren Grau angesprüht – das gibt einen schönen natürlichen Look.

SCHRITT 3

Wenn die Farbe getrocknet ist, klebt ihr den Ast an den restlichen Baum, indem ihr auf die Rückseite des Astes zwei Streifen tesa Montageband anbringt, die Schutzfolie abzieht und an der gewünschten Stelle den Ast auf den Baum drückt (ABB. 3).

SCHRITT 4

Im nächsten Schritt wird der Baum aufgestellt: Damit er nicht umfallen kann, schneidet ihr ein kurzes Stück Kordel ab und macht an die Enden jeweils einen Knoten. Mit zwei kleinen Streifen Montageband klebt ihr die Kordel als Halterung an die Rückseite des Baumes, die Schutzfolie bleibt dabei auf den Klebestreifen. Zum Befestigen an der Wand klebt ihr einen tesa® Klebenagel in derselben Höhe an die Wand, an der sich eure Halterung am Baum befindet, und hängt den Baum an den Nagel (ABB. 4).

SCHRITT 5

Nun dürfen die Blätter sprießen: Mit der Schere schneidet ihr aus dem Seidenpapier Blätter in verschiedenen Größen aus. Damit es schneller geht, könnt ihr einfach mehrere Lagen Papier übereinanderlegen und ausschneiden (ABB. 5).

SCHRITT 6

Mit dem Klebestempel stempelt ihr dann an die gewünschte Stelle am Baum eine Klebefläche auf und drückt jeweils eines eurer Blätter auf. Das wiederholt ihr so oft, bis euer Baum schön „begrünt“ ist (ABB. 6).



TITATONI

by Renate Bretzke
Renate alias Titatoni bloggt zu DIYs, Selbermachen, Schneiden, Kleben, Bohren, Hämmern, Tackern. Und Backen. Und sie liebt es, andere mit ihren Anleitungen, Schnittmustern, Rezepten und Ideen zu inspirieren. Sich selbst beschreibt Renate als meist gut gelaunt und im Herzen Kind.





WANDSPIEGEL MIT ABLAGE

OKAY, ICH GEBE ES ZU: SCHMINKEN IST NICHT MEINE WELT.

Aber den einen oder anderen Blick riskiere ich schon gern auf mich, bevor ich das Haus verlasse. Deshalb habe ich mir einen Spiegel gebastelt, der zusätzlich eine kleine Ablage für Schlüssel, Parfüm und eine Vase besitzt. Dafür habe ich eine Winkelleiste zweckentfremdet. Und da ich kein großer Freund von Hammer und Bohrmaschine bin, wurde alles geklebt – sogar der Nagel an der Wand!

DAS BENÖTIGT IHR:

Für den Wandspiegel mit Ablage braucht ihr, na klar, einen Spiegel mit Ø 30 cm. Dazu 0,4 cm starkes Pappelsperrholz in folgenden Maßen: 30 x 30 cm und 10 x 5 cm. Außerdem eine Winkelleiste aus Kiefernholz 2,8 x 4,4 x 30 cm, 2 kleine Ringschrauben, Draht, Pinsel, Farbe, Schere, Bleistift, Lineal, tesa® Malerband PERFECT 50 m x 19 mm, tesa Powerbond® ULTRA STRONG und einen tesa® Klebenagel für Tapeten und Putz (2 kg). Fürs Basteln habe ich eine halbe Stunde gebraucht. Dazu solltet ihr eine Stunde Trocknungszeit einplanen (gut genutzt für eine weitere Leidenschaft: Kaffee! ;-)) (ABB. 1).

UND SO GEHT'S: SCHRITT 1

Einen Streifen Powerbond® auf die schmale Seite der gereinigten Winkelleiste kleben, das Deckpapier abziehen und die Leiste auf den unteren Rand der größeren, ebenfalls gereinigten Sperrholzplatte kleben. Spiegel zur Hälfte auf die obere Seite der Sperrholzplatte auflegen und den Umriss anzeichnen. Ich habe noch einen Teil der Platte angemalt und die Fläche dafür mit Malerband abgeklebt, ausgemalt und dann gut trocknen lassen (ABB. 2).

SCHRITT 2

Jetzt die Sperrholzplatte auf dem Spiegelumriss sowie die Spiegelrückseite reinigen und gründlich von Staub befreien. Mehrere Streifen waagrecht in den in den aufgezeichneten Spiegelumriss kleben, fest andrücken, das Deckpapier abziehen und den Spiegel aufkleben. Mehrere Sekunden fest andrücken (ABB. 3).

SCHRITT 3

Nun das kleine Sperrholzstück nehmen und auf einer langen Seite links und rechts die Ringschrauben eindrehen. Ein Stück Draht für die Aufhängung an ihnen befestigen. Das Holz reinigen und auf einer Seite zwei Streifen Powerbond®



TESA

by Alexandra With
Alex liebt es, zu reisen und sich von unterwegs Inspirationen mitzubringen, die sie in Deko-Ideen oder DIYs umsetzt. Sie mag Worte und Buchstaben, Bücher und ist begeistert vom Handlettering. Sie kommt aus dem Digital Marketing bei tesa und ist mit der anderen Alex verantwortlich für Blogger Relations.

aufkleben, Deckpapier abziehen und oben auf die Rückseite des Spiegels kleben. Mehrere Sekunden fest andrücken. Klebenagel nach Anleitung auf der Verpackung an der Wand anbringen, den Spiegel aufhängen und ihn dekorieren (ABB. 4).

SPIEGLEIN, SPIEGLEIN



Bei mir hängt der Spiegel mit der Ablage direkt im Flur neben der Haustür. Sicher ist sicher: So kann ich noch mal schnell einen Blick riskieren, bevor ich das Haus verlasse.



ORIGAMI UTENSILOS AUS PAPIER

Seit Kurzem ist es im Kinderzimmer ganz still. Nur noch aus einem kleinen Eckchen hört man es Kritzeln, Schnipseln und Kleben. Schere, Leim und Papier werden nicht mehr aus der Hand gelegt, seitdem wir in der Malecke die praktischen Papierutensilos platziert haben.

UNSERE UTENSILOS FÜR DEN KINDERSCHREIBTISCH SIND NICHT NUR OPTISCH EIN HIGHLIGHT, SONDERN AUCH EIN TOLLES UP-CYCLING-PROJEKT. Denn für die Umsetzung dieser schönen DIY-Idee reicht es, in eurem Papiervorrat zu kramen. Aus buntem Papier, Schachteln und Papp-rollen wird eine Besonderheit für jeden Kindertisch.

DAS BENÖTIGT IHR:

festeres Papier oder Geschenkpapier sowie einen Drucker, Pappschachteln und -rollen (z. B. Küchenpapierrollen), Klebestift, z. B. tesa Easy Stick ecoLogo®, tesa® Montageband für Tapeten & Putz zum Befestigen der Utensilos an der Wand, optional: transparente Klebepads, z. B. von tesa® TACK transparent, tesafilm® KRISTALL-KLAR, Schere (ABB. 1)

UND SO GEHT'S: SCHRITT 1

Für die „Geometric Bowls“ müsst ihr keine Origami-Meister sein. Unsere Vorlage zum **Download** könnt ihr einfach auf buntes Papier drucken. Für die größte Ausführung solltet ihr die Vorlage mit einer Größe von 100% drucken. Als Variation könnt ihr auch verschieden große Gefäße anfertigen, indem ihr die Vorlagengröße in den Druckeinstellungen verkleinert. Ihr benötigt jeweils zwei Vorlagen für ein Gefäß in derselben Größe – z. B. mit zwei unterschiedlichen Farben für die Innen- und Außenseite des Geogefäßes. Druckt die Vorlage auf zwei farbige Papierblätter und schneidet sie aus. Schneidet die gestrichelten Linien ein und faltet alle durchgezogenen Linien. Startet bei Feld Nummer 1.

SCHRITT 2

Für die Außenseite faltet ihr die Flächen zu euch hin, sodass der Mittelpunkt der Vorlage eine Vertiefung bildet. Die Fläche mit der kleiner abgebildeten Zahl wird unter die dickere Zahl verklebt. Hierzu eignet sich der dreieckige Easy Stick von tesa, mit dem man sauber in jede Ecke kommt (ABB. 2). Diesen Schritt wiederholt ihr für die weiteren Zahlen bis zur

Nummer 5. Die letzte Fläche sollte noch geöffnet bleiben, damit die Innenseite des Geogefäßes später hineingesteckt werden kann.

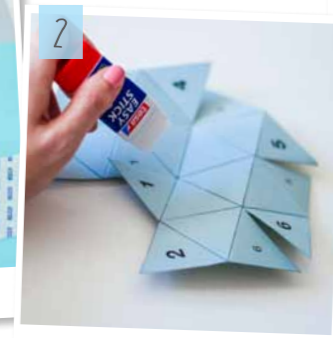
Für die Innenseite faltet ihr die Flächen von euch weg, sodass der Mittelpunkt der Vorlage zu euch zeigt. Die Fläche mit der kleiner abgebildeten Zahl wird weiterhin unter die dickere Zahl verklebt. Wiederholt diesen Schritt bis zur letzten Zahl.

Nun steckt ihr die beiden Gefäße ineinander und verklebt die letzte Fläche der Außenseite (ABB. 3+4).

Bei Bedarf könnt ihr die Kanten angleichen und mit einer Schere für einen ebenmäßigen Abschluss sorgen. Mit dem Montageband von tesa lassen sich die Utensilos an der Wand anbringen. Das Montageband für Tapete ist wieder ablösbar, schaut hierzu am besten in die Anleitung des Montagebands (ABB. 5).

STIFTHALTER UND NÜTZLICHE BOXEN

Für die Stifthalter schneidet ihr alte Küchen- und Toilettenpapierrollen einfach nur in unterschiedliche Längen, verseht sie mit einem Boden und kleidet sie mit schönem Papier aus.



DREIECKCHEN

by Sara El Carrouchi
Dreieckchen, das sind Sara, Janine und Consti – dreimal chaotisch, immer experimentierfreudig und spontan. In ihren Blogbeiträgen steckt nicht nur viel Herzblut und Liebe zum Detail, sondern immer auch ein Stück Persönlichkeit. *Dreieckchen* bloggen über Food, Fashion, Reisen, Interieur, DIY und Baby.

UNSER TIPP:

Manchmal passiert es, dass die Innenseite nicht direkt auf der Außenseite aufliegt. Für diesen Fall eignen sich doppelseitige Klebepads, die in der Mitte angebracht werden und für eine saubere Optik sorgen.



WER WIE ICH GERNE MIT PAPIER ARBEITET, WIRD VON DEM KLEBESTEMPEL VON TESA BEGEISTERT SEIN.

Mit diesem Stempel lassen sich doppel-seitige Klebepunkte passgenau direkt auf Papier aufbringen. Das ist besonders für feine Papiere und kleine Arbeiten ein enormer Vorteil. Die quadratischen Pads haben eine sehr gute Klebekraft und eignen sich gut für mein Bastelprojekt – einen ultravioletten Wandkranz aus Papierdiamanten. Die Bastelidee ist einfach umzusetzen, benötigt aber etwas Zeit in der Vorbereitung. Das Falten hat etwas sehr Meditatives, und hat man einmal angefangen, kann man schwer damit aufhören.

DAS BENÖTIGT IHR:

1 tesa Klebestempel ecoLogo®, 5–6 Bögen ultraviolettes Bastelpapier in der Stärke bis 220 g, 1 lilafarbener Pappteller, 1 Bastelschere, 1 Druckvorlage zum Download für die Diamanten, 1 Bleistift, Lineal und ein Falzbein, 1 Unterlage zum Arbeiten (ABB. 1)

UND SO GEHT'S:

SCHRITT 1

Schneidet zuerst aus der Vorlage die Diamanten aus. Mein Tipp: Wenn ihr die Vorlage je um 20% vergrößert und verkleinert, habt ihr unterschiedliche Größen. Das gibt dem Kranz später mehr Lebendigkeit. Mit der Schablone übertragt ihr die Form auf euer Bastelpapier und schneidet diese aus. Mit Falzbein und Lineal übertragt ihr die Falzlinien von

der Schablone. Faltet das Papier jeweils entlang der Linien. Wichtig hierbei ist, dass ihr sehr korrekt faltet, damit der fertige Diamant später schön in Form kommt.

SCHRITT 2

Wenn alle Falzlinien korrekt gefaltet sind, wird das Papier an den markierten Falzen mit den Klebepunkten überstempelt. Stempelt dafür drei- bis viermal pro Seite nebeneinander auf die vorgefalteten Seitenflächen der Papierdiamanten (ABB. 2).

SCHRITT 3

Jetzt werden die kleinen Diamanten vorsichtig zusammengebaut. Am besten beginnt man an einer beklebten Seite und schiebt dann die beiden übrigen Falze ineinander. Nun wird der Diamant mit etwas Druck fixiert, damit die Klebeflächen gut am Papier haften. Fertig ist euer erster Diamant.

SCHRITT 4

Um diese Diamanten nun als Kranz anzuordnen, eignet sich ein Pappteller sehr gut. Wenn vorhanden, nehmt einen Teller in der gleichen Farbe oder malt einen weißen Pappteller farblich passend an. Den Teller legt ihr verkehrt herum auf eure Arbeitsfläche und malt mit einem Zirkel oder einem Teller als Schablone. Besonders schön sieht es aus, wenn der Kreis nicht ganz mittig aufgelegt wird (ABB. 3). Der Pappteller wird von innen am Kreis entlang aufgeschnitten. Bevor die Diamanten aufgeklebt werden, wird ein kleiner Anhänger an der Rückseite des Tellers befestigt (ABB. 4).

SCHRITT 5

Mit dem Klebestempel könnt ihr jetzt auf dem Tellerrand Klebepunkte anbringen und die Diamanten dann in unregelmäßiger Anordnung darauf befestigen (ABB. 5).

SCHRITT 6

Der fertige Kranz ist recht leicht und lässt sich wunderbar mit selbstklebenden Haken von tesa an die Wand anbringen. (tesa® Klebenagel für Tapeten und Putz, 1 kg)



CRAFT ROOM STORIES

by Jules Büttel

Auf Jules Blog *Craft Room Stories* dreht sich alles um Schönes und Selbstgemachtes. Ob aus Stoff, Papier oder Holz – Jules hat unzählige Do-it-yourself-Ideen, die sie in ihrem *Craft Room* umsetzt. Auf ihrem Blog gibt es außerdem Pflanzentipps und grüne Rezepten aus ihrem Garten.



DER WANDKRANZ BESTEHT AUS 35 GEFALTETEN PAPIER-DIAMANTEN, DIE AUF EINEN PAPPTELLER GEKLEBT WERDEN.

PAPIER-DIAMANTEN
ULTRAVIOLETTES KLANZ

„Ultra Violet“ wurde übrigens zur Farbe des Jahres 2018 gewählt. Dieser Farbton lässt sich wunderbar mit Gold und dunklen Grüntönen kombinieren. Da der Kranz aus Papier gefertigt wird, ist er sehr leicht und lässt sich ganz einfach mit einem ablösbaren tesa® Klebenagel an jeder Wand befestigen.



LEINWAND- BILDER

Bei diesem DIY kommt meine Vorliebe für Leinwände zum Vorschein. Dreht die Leinwand doch einfach mal um: Richtig dekoriert, ist sie ein echtes Highlight an der Wand.



EXTRA-TIPP:
UMGEDREHTE LEINWÄNDE
SIND SO DEKORATIV!
UND MIT EIN PAAR EINFACHEN
IDEEN WERDEN SIE ZU
RICHTIGEN HINGUCKERN.

» WER MAG, KANN AUCH NOCH EUKALYPTUSZWEIGE IN DIE LEINWÄNDE STECKEN. «

ES IST NICHT ZU ÜBERSEHEN: ICH HABE EIN FAIBLE FÜR LEINWÄNDE. SCHON IMMER.

In allen Größen und Formen. Und besonders für umgedrehte Leinwände. Und heute habe ich eine besonders schöne Do-it-yourself-Deko-Idee dafür.

DAS BENÖTIGT IHR:

verschiedene Leinwände (praktisch, wenn man noch alte Leinwände im Keller hat, so wie ich – Upcycling olé), Bilder (Postkarten, Poster o. Ä.), Schraubnägel (hier in Gold) in verschiedenen Größen (je nachdem, wie groß die Leinwand ist), Band zum Aufhängen, tesa® Klebenagel für Tapeten und Putz (1 kg), tesa Powerstrips® Transparent DECO Haken Small, tesa® TACK Klebeknete, tesa Extra Power® PERFECT Gewebeband in Schwarz (ABB. 1+2)

UND SO GEHT'S:

SCHRITT 1

Als Erstes werden die Schraubnägel mit leichtem Druck oben links und rechts in die Leinwände gedreht. Am besten vorher mit einem Punkt markieren, damit der Abstand regelmäßig ist. Dann das Band nach Belieben befestigen. Ich habe Juteband genommen, aber ihr könnt natürlich jedes beliebige Band nehmen. Mit einem goldenen Draht sieht es auch sehr trendy aus (ABB. 3).

SCHRITT 2

Dann nehmt ihr ein paar Stücke tesa® TACK Klebeknete, klebt diese auf die Leinwand und drückt dann euer Bild/Poster darauf. Hält prima (ABB. 4+5)! Und wenn ihr doch lieber ein anderes Bild nehmen wollt: Bild einfach vorsichtig abziehen und das neue Bild daraufkleben. Das ist so praktisch! Benutze ich für alles Mögliche, da ich ja ständig umdekoriere ...

SCHRITT 3

Jetzt tesa® Klebenägel und Klebehaken anbringen, um die Bilder aufzuhängen. Der große Vorteil ist, dass ihr keinen Bohrer braucht. Und wenn ihr den Klebenagel wieder entfernen wollt, geht das rückstandslos. Deswegen sind diese Klebenägel und Klebehaken so praktisch. Und es gibt sie in verschiedenen Größen und Ausführungen und für alle möglichen Untergründe.

SCHRITT 4

Fertig! Jetzt könnt ihr nach Belieben dekorieren. Herrlich! Wer nicht nur Bilder aufhängen möchte, kann mit dem tesa Extra Power® PERFECT Gewebeband in Schwarz einfach Kreuze auf die umgedrehte Leinwand kleben (ABB. 6). Oder Sterne oder andere Muster. Sieht auch sehr dekorativ aus. Noch ein cooler Deko-Tipp: Zusätzlich in die umgedrehte Leinwand einige Eukalyptuszweige stecken, die ja nach wie vor sehr im Trend liegen.



SOPHIAGALERIA

by Sophie Zeiss

Wenn es um Einrichtung, Pflanzen und Blumen geht, schlägt Sophies Herz höher. Auf ihrem Blog *Sophiagaleria* gewährt sie private Einblicke in ihr florales Zuhause, das sie regelmäßig umdekoriert. Ihren Lesern zeigt sie Schritt für Schritt, wie sie den botanischen Interior-Style selbst umsetzen können.



SUKKULENTEN SIND BEREITS SEIT LANGEM DRINNEN UND DRAUSSEN SEHR BELIEBT.

Kein Wunder, wo sie doch äußerst pflegeleicht und gleichzeitig schön anzusehen sind. Zu einem ganz besonderen Hingucker werden diese Pflanzen nun in einem ausgefallenen Pflanzgefäß: einem ausgedienten Bilderrahmen. Damit wird eure Wand zur „Living Wall“!

DAS BENÖTIGT IHR:

Bilderrahmen, Hasendraht, Haushalts-schere, Tacker, Schraubenzieher, 4 Holz-leisten, 1 Sperrholzplatte, Hammer, Nägel, Bildaufhänger, tesa® Montagekleber für Mauerwerk und Stein, tesa® Klebena-gel für Tapeten und Putz (2 kg), Pinsel, Acrylfarbe. Zum Bepflanzen: Sukkulenten, Kakteenerde, Moos (ABB. 1)

TIPP: Die Holzleisten und die Sperrholz-platte könnt ihr euch direkt im Baumarkt auf die entsprechende Größe eures Bilderrahmens zuschneiden lassen.

UND SO GEHT'S:

SCHRITT 1

Zuerst den Hasendraht mit der Schere auf die Größe des Bilderrahmens zurecht-schneiden. Ein wenig Draht sollte auf allen Seiten noch überstehen.

SCHRITT 2

Den Bilderrahmen auf die Rückseite drehen und den Draht am Innenrand des Rahmens festtackern. Achtet darauf, dass der Draht nicht durchhängt und etwas unter Spannung steht. Sitzt alles, werden die überstehenden Drahttränder abge-schnitten (ABB. 2).

SCHRITT 3

Mit dem Montagekleber von tesa wer-den die Holzleisten auf der Rückseite des Rahmens angebracht. So entsteht ein Rahmen auf dem Rahmen. Dazu den Montagekleber großflächig ausbringen und die Holzleisten auflegen. Einmal gut andrücken und einen schweren Gegen-stand daraufstellen, damit sich alles gut verbindet (ABB. 3).

SCHRITT 4

Die Moosplatten mit der grünen Seite nach unten im Rahmen auf dem Draht auslegen. Auch die Ränder gut bedecken und alles abdichten (ABB. 4).

SCHRITT 5

Die Kakteenerde großzügig auf dem Moos verteilen, sodass der Rahmen bis zum oberen Rand gefüllt ist. Ein wenig rüt-teln und anschließend andrücken. Dann kommt der Sperrholzdeckel drauf. Dieser kann angeklebt oder mit kleinen Nägeln befestigt werden (ABB. 5).

SCHRITT 6

Trennt vorsichtig die Sukkulentenrosen-ten voneinander, sodass möglichst lange Wurzelstränge mit herauskommen. Mit dem Schraubenzieher ein Pflanzloch vor-stechen und die einzelnen Sukkulenten hineinsetzen. Ein wenig drehen und leicht hineindrücken. Bei größeren Pflanzen den Draht ein wenig aufschneiden.

TIPP: Wechselt große und kleine Pflanzen sowie unterschiedliche Grüntöne mitein-ander ab.

SCHRITT 7

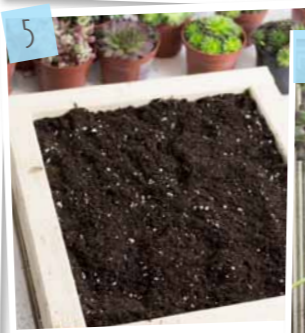
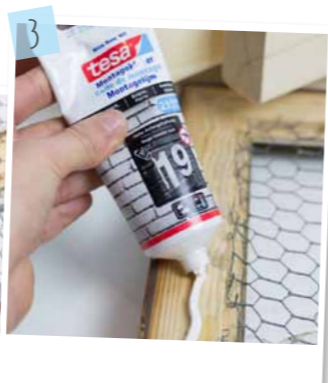
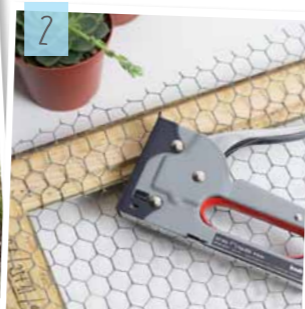
Bevor der Bilderrahmen an die Wand kommt, die Pflanzen mit Wasser besprü-hen. Die Holzleisten könnt ihr noch mit Acrylfarbe streichen. Anschließend den Rahmen vorsichtig anheben und schauen, ob alle Sukkulenten gut halten. Sind die Bildaufhänger angebracht, kann der Rahmen mithilfe der Klebenägel ab an die Wand (ABB. 6).



GARTEN FRÄULEIN

by Silvia Appel

Hinter dem *Garten Fräulein* steckt Silvia. Ihre Leidenschaft ist das Gärtnern: auf dem Balkon, der Fensterbank oder in ihrem Garten – kein Ort ist vor ihrer grünen Pas-sion sicher. Auf ihrem Balkon und in ihrem Garten findet sie Ruhe, Entspannung und Inspiration. Ihr Ziel ist es, anderen Lust aufs Gärtnern zu machen, auf frische Kräuter, tolle Deko-Ideen und vieles mehr.



GRÜNER WANDSCHMUCK

BILDERRAHMEN MIT SUKKULENTEN



Der Bilderrahmen mit Sukkulenten und Moos wird als vertikaler Mini-Garten zum grünen Blickfang in jeder Wohnung.



AUFBEWAHRUNG MAL ANDERS

DIY-LEDERSCHLAUFEN

MEIN TIPP:
FÜR EIN AUFGERÄUMTES
ERSCHEINUNGSBILD
DIE WANDFLÄCHEN
NUTZEN!

Ordnung muss sein!
Dafür ist es sinnvoll,
ausreichende Mög-
lichkeiten zur Aufbe-
wahrung zu schaffen.
Mit den Lederwand-
schlaufen werden
dafür geschickt die
Wände genutzt.



WAS MACHT FÜR EUCH EIN SCHÖNES ZUHAUSE AUS?

Eine besondere Einrichtung, eine schöne Wandfarbe, die richtige Beleuchtung? Für viele ist ein ordentliches und aufgeräumtes Erscheinungsbild ein sehr wichtiges Kriterium. Dafür lassen sich wunderbar Aufhängungen an den Wänden nutzen. Aber: Langweilige Haken waren gestern! Diese DIY-Wandschlaufen aus Leder lassen sich ganz einfach und ohne Bohren mit den tesa Powerstrips® Large anbringen.

DAS BENÖTIGT IHR:

tesa Powerstrips® Large, tesa® Malerband PERFECT 50 m x 30 mm, Dickleder in 1–2 mm Stärke, Lineal, dünner Marker, Cutter, Schneidelineal oder Lineal aus Metall, Kraftkleber, weiße Acrylfarbe, Pinsel (ABB. 1)

UND SO GEHT'S:

SCHRITT 1

Zuerst zeichnet ihr auf dem Leder einen ca. 2,5 cm breiten Streifen auf. Die Länge des Streifens legt ihr selbst fest, je nachdem, wie groß eure Schlaufe werden soll. Beispiel: Die längere Schlaufe in den Bildern ist aus einem Lederstück mit ca. 62 cm Länge entstanden. Anschließend schneidet ihr die Schlaufe mit Cutter und Schneidelineal aus.

SCHRITT 2

Mithilfe des Kraftklebers werden nun die Enden der Lederstücke zu Schlaufen verklebt. Bevor es mit dem nächsten Schritt weitergeht, solltet ihr warten, bis der Kleber ausreichend trocken ist (ABB. 2).

SCHRITT 3

Die nächsten beiden Schritte sind optional: Mit etwas Acrylfarbe könnt ihr die Schlaufen nämlich noch farblich akzentuieren. Klebt mit dem tesa® Malerband die Fläche auf den Schlaufen ab, um eine ordentliche und klare Farbkante zu erzielen (ABB. 3).

SCHRITT 4

Dann kommen Farbe und Pinsel ins Spiel. Am besten tragt ihr zwei Schichten Farbe auf; zwischendurch gut trocknen lassen.

SCHRITT 5

Nun das tesa® Malerband entfernen. Die Powerstrips® werden zuerst auf der Rückseite der Lederschlaufen befestigt. Der „Anfasser“, mit dem der Powerstrip® später wieder entfernt werden kann, zeigt dabei nach unten, bleibt also versteckt. Um die Tragkraft zu erhöhen, könnt ihr auch mehrere Powerstrips® pro Schlaufe verwenden. Stellt sicher, dass die Schlaufen frei von Dreck oder Staub sind, entfernt die Schutzfolie von den Powerstrips® und drückt die Powerstrips® mindestens fünf Sekunden lang fest an (ABB. 4).

SCHRITT 6

Nun müssen die Schlaufen nur noch an der Wand befestigt werden. Reinigt auch hier vorher den Untergrund, entfernt die Schutzfolien und drückt die Schlaufen fünf Sekunden lang fest an. Fertig! Wenn ihr die Lederschlaufen später wieder entfernen oder an eine andere Stelle versetzen wollt, dann klappt ihr die Schlaufe etwas hoch und zieht den An-

fasser des Powerstrips® langsam nach unten. Falls ihr mehrere Powerstrips® verwendet habt, dann entfernt ihr zuerst den unteren und anschließend den oberen.



SCHERELEIMPAPIER

by Luisa Ehlgötz

Auf *schereleimpapier* bloggt Luisa aus Berlin. Für sie ist das Thema Do it yourself und das Arbeiten mit unterschiedlichsten Materialien nicht nur ein Trend – seit ihrer Kindheit baut sie Dinge und interessiert sich für das Zusammenspiel von Farbe, Form und Material. Sie verwendet beim Selbermachen gerne auch Sachen, die anderweitig nicht mehr gebraucht werden, und recycelt diese in ihren Ideen.

PRETTY FLAMINGOS

FLAMINGO-LAMPE



ANDERE KINDER SIND EINHORN-FANS, ABER MEINE TOCHTER LIEBT FLAMINGOS, SEIT SIE DAS ERSTE MAL EINE FARBENFROHE FEDER IM ZOO GEFUNDEN HAT.

Deshalb war sofort klar, mit welchen Tieren die Leuchte auf ihrem Nachttisch verziert werden soll. Erst dachte ich, dass das ganz schön knifflig wird, aber dann habe ich einen einfachen Weg gefunden: Flamingo-Schattenrisse (die Vorlage zum **Download**) ausschneiden und mit praktischen Klebepads von innen gegen den Lampenschirm kleben – ich habe dafür etwa eine halbe Stunde gebraucht. Das Beste: Wenn die Lütte doch noch einmal ihr Herz für Einhörner entdeckt – kein Problem, die Klebepads lassen sich rückstandsfrei entfernen!

DAS BENÖTIGT IHR:

Tischleuchte mit möglichst hellem Schirm, schwarzen Fotokarton, Flamingo-Vorlagen, Cutter, Schere, Schneidematte, tesa® Tack transparente Klebepads, tesafilm® kristall-klar – ich finde ihn im Tischabroller Easy Cut® COMPACT besonders praktisch, weil er auf seinem Stop Pad fest steht und einhändig zu bedienen ist (ABB. 1).

UND SO GEHT'S: SCHRITT 1

Die Vorlage zweimal ausdrucken, oben und unten etwas abschneiden und mit tesafilm® auf dem Fotokarton fixieren, den ich wiederum auf der Schneideunterlage fixiert habe. Zwei Flamingos (einen spiegelverkehrt – damit sie sich anschauen können) und ein Herz mit dem Cutter ausschneiden (ABB. 2).

SCHRITT 2

Tack Klebepads an mehreren Stellen auf die ausgeschnittenen Flamingos und das Herz kleben (ABB. 3).

SCHRITT 3

Flamingos und dazwischen das Herz von innen gegen den Lampenschirm kleben (ABB. 4).

MEIN TESA-TIPP:

tesa® TACK Transparente Klebepads: Die kleinen, doppelseitig klebenden Pads sind kaum zu sehen, wenn sie zum Beispiel den gepressten Pflanzen auf Papier, aber auch Zetteln oder Postkarten an der Wand Halt geben. Toll: Die tesa® TACK Transparente Klebepads lassen sich spurlos wieder entfernen.



TESA

by Alex Beck-Berge

Die echte Hamburger Deern, Buchautorin und ehemalige Wohnzeitschriften-Redakteurin Alex B.-B. hat eine Schwäche für Geschirr und Porzellaniges. Da darf es auch ruhig mal ein bisschen kitschig sein. Deko macht sie oft selbst – wenn sie nicht gerade auf ihrem Balkon ist. Oder auf dem Rennrad. Tagsüber findet man sie in der Unternehmenskommunikation bei tesa, wo sie mit der anderen Alex auch für Blogger Relations verantwortlich ist.



Dieses Lampen-DIY geht schnell und einfach. Wenn es mal ein anderes Motiv sein soll, lassen sich die Klebepads genauso schnell und einfach wieder ablösen.

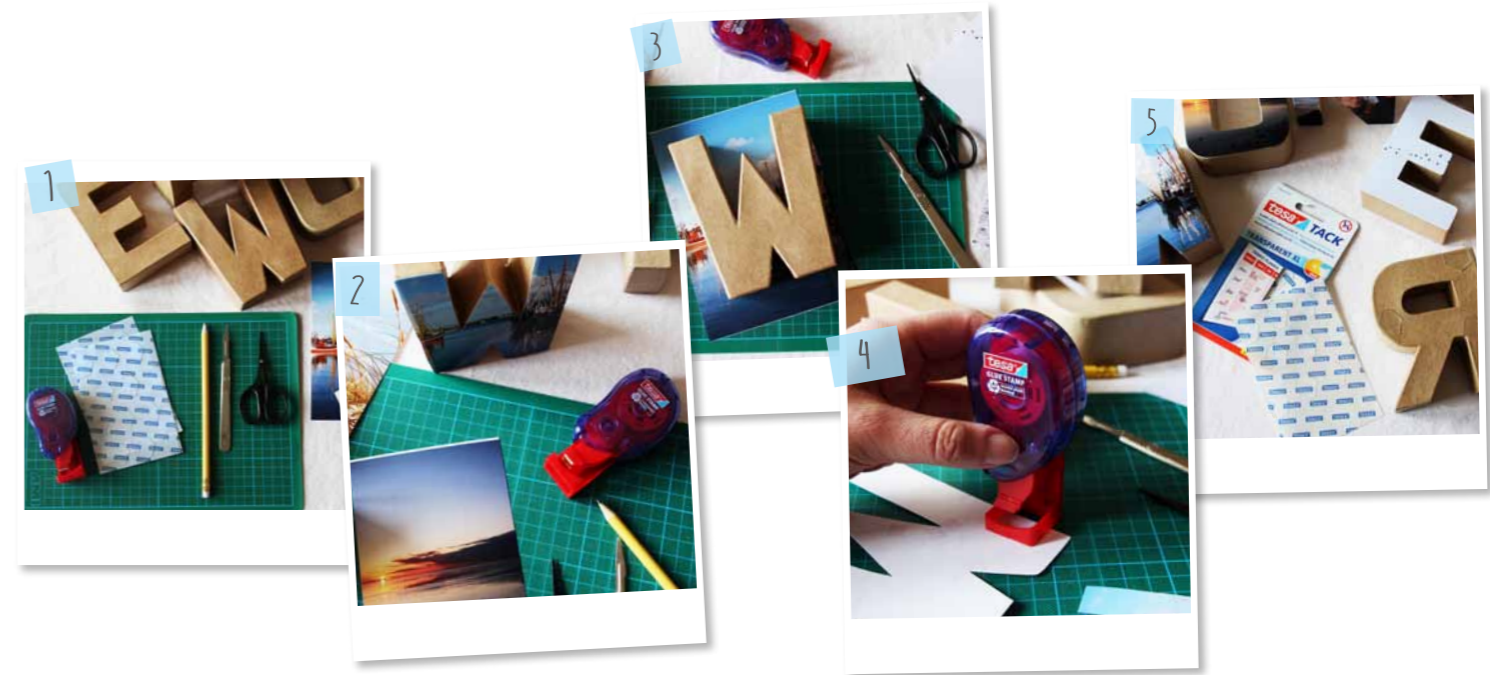
»DIE SCHÖNSTEN MOMENTE UND LIEBLINGSBILDER.«



3-D-FOTO- BUCHSTABEN

SCHRITZUG AN DER WAND

Eine Wand meines Schlafzimmers ziert nun der Schriftzug „WUNDERBAR“. Und genauso wunderbar sind eben auch die verschiedenen Fotos, die hier ihren Platz bekommen haben. Da schlägt mein Typografie-Herzchen auch gleich ein wenig höher, und der tägliche Blick auf tolle Erinnerungen am Wasser macht mir gute Laune.



ICH MAG TYPOGRAFIE. Und ich mag das Meer mit Strand, Dünen und Möwen, Schiffe im Hafen, Strandkörbe, Bootfahren. Um die schönsten Momente und Lieblingsbilder mal in anderer Art und Weise festzuhalten, habe ich eine DIY-Idee mit 3-D-Foto-Buchstaben umgesetzt. „WUNDERBAR“ steht nun an der Wand meines Schlafzimmers – wunderbar beklebt mit meinen Lieblingsfotos.

DAS BENÖTIGT IHR:

3-D-Buchstaben aus Pappe für euren Wunschbegriff, Fotoabzüge in entsprechender Größe (Anzahl entspricht Buchstabenanzahl), tesa Klebestempel ecoLogo®, tesa® TACK transparent, Klebepads XL, Schere, Cutter, Schneidematte, Bleistift (ABB.1)

UND SO GEHT'S:

SCHRITT 1

Als Erstes überlegt ihr euch, welches Wort ihr gern zur Bildergalerie machen wollt. Entsprechend benötigt ihr die 3-D-Buchstaben aus Pappe (die gibt es in verschiedenen Größen zu kaufen, meine sind ca. 12,5 cm hoch).

SCHRITT 2

Jetzt wird es kurz etwas knifflig, denn es geht an die Fotoauswahl und die Verteilung auf die einzelnen Buchstaben. Hier solltet ihr darauf achten, welcher Buchstabe welches eurer Fotomotive gut „transportiert“, d. h. das Motiv sollte trotz des Zuschnitts in der Form des

jeweiligen Buchstabens gut erkennbar sein. Beim U habe ich zum Beispiel darauf geachtet, dass die untergehende Sonne auf einer Vertikalen zu sehen ist, und das R gibt der Möwe ausreichend Platz (ABB.2).

SCHRITT 3

Übertragt nun mit einem gespitzten Bleistift den ersten Buchstaben auf die Vorderseite des passenden Fotoabzugs und schneidet den Buchstaben mit einer spitzen Schere aus. Innen liegende Flächen könnt ihr mit einem Cutter prima ausschneiden (ABB.3).

SCHRITT 4

Nehmt euch nun den tesa® Klebestempel zur Hand. Damit stempelt ihr kleine doppelseitige Klebepads auf die Rückseite eures Fotobuchstabens. Das geht schnell und ist vor allem eine ganz saubere Sache (ABB.4). Dann klebt ihr das Foto passgenau auf den 3-D-Buchstaben. Sollte euer Foto doch leicht überstehen, einfach mit Schere oder Cutter vorsichtig nachschneiden. So verfährt ihr mit allen Fotos und 3-D-Buchstaben: Buchstaben-umriss auf Foto übertragen, ausschneiden, Klebepads stempeln, platzieren und aufkleben.

SCHRITT 5

Um die 3-D-Foto-Buchstaben an die Wand zu hängen, habe ich die transparenten und doppelseitig haftenden tesa® TACK Klebepads in der Größe XL auf die Rückseite der Pappbuchstaben geklebt (ABB.5).

Jetzt könnt ihr euer Wort ganz einfach an die Wand bringen. Die Klebepads lassen sich von glatten Flächen rückstandslos wieder ablösen, damit ist auch ein Nachjustieren bei Bedarf möglich (z. B. bei vielen Buchstaben, die in einer Reihe akkurat auf gleicher Höhe hängen sollen). Eine wirklich clevere Idee von tesa, gerade für Leute wie mich, die Wände gern mal umgestalten und mit anderen Bildern dekorieren. Und fertig ist eure neue Wanddekoration mit garantiert ganz vielen wunderbaren Erinnerungen.



BINEDORO

by Sabine Zimmermann

Sabine bloggt auf *binedoro* über DIY und Lifestyle. Neben kreativen Projekten aus unterschiedlichen Materialien zeigt sie ihre Leidenschaft fürs Nähen auf ihrem Blog. Sabine mag hübsche Deko-Ideen, liebt die Nordsee, backt und kocht gern.

FAST JEDER KENNT SIE AUS SEINER KINDHEIT: ANZIEHPUPPEN AUS PAPIER.

Früher haben wir ihnen leidenschaftlich gerne die Kleider gewechselt, und heute versetzen sie uns schnell mal in nostalgische Kindheitserinnerungen. Für meinen Sohn habe ich den Spieleklassiker etwas abgeändert und eine robustere Version geschaffen: Statt Papier habe ich Holz und feste Pappe verwendet.

DAS BENÖTIGT IHR:

Vorlage (auf 250% vergrößern), Holzbrett (20 x 30 cm), Klarsichtfolie (selbstklebend), Marker, Schere, Acrylfarbe, Pinsel, tesa On & Off® Klettband zum Aufkleben, tesa On & Off® Klettpunkte UNIVERSAL, sehr fester Karton (4 mm oder stärker), Falzbein, Cutter, tesa® Klebenagel für Tapeten und Putz (2 kg) (ABB.1)

UND SO GEHT'S:

SCHRITT 1

Zuerst wird der Bär aufgemalt. Übertragt hierfür die Vorlage mit einem Marker auf die Klarsichtfolie und schneidet sie aus. Klebt die Schablone auf euer Holzbrett und tragt die Acrylfarbe vorsichtig mit dem Pinsel auf. Wenn die Farbe getrocknet ist, könnt ihr das Gesicht aufmalen (ABB.2).

SCHRITT 2

Jetzt sind die Klettteile an der Reihe: Damit der Bär auch „nackig“ eine gute Figur macht, tarnt den Klettverschluss als Brustbehaarung und Ohren. Hierfür verwenden wir den weichen Teil des Klettverschlusses. Für die Brustbehaarung einfach drei Teile Klettband zu einem Oval schneiden und auf den Bauch kleben.

SCHRITT 3

Für die Ohren verwendet ihr Klebepunkte und schneidet einfach ein kleines Stück unten ab, sodass sie in die Mitte der Ohren passen.

SCHRITT 4

Legt die Vorlage für die Kleidungsstücke auf den Karton und überträgt die Linien mit

einem Falzbein. Linien, die nicht geschnitten werden sollen (z. B. Hosensatz, Bündchen), nicht mit übertragen. Damit eure Vorlage nicht wegrutscht, könnt ihr sie mit einem Stück Deco Tape fixieren (ABB.3).

SCHRITT 5

Schneidet die Kleidungsstücke mit Cutter und Schere aus.

SCHRITT 6

Für das Anmalen der Kleider könnt ihr wieder Acrylfarbe verwenden. Wenn diese getrocknet ist, Details wie z.B. Hosensatz mit einem Marker aufmalen (ABB.4).

SCHRITT 7

Klebt auf die Rückseite der Kleider ebenfalls Klettverschlüsse. Für kleine Teile wie Mützen könnt ihr wieder gut die Klebepunkte verwenden, für Hosen und Oberteile Klettband (ABB.5).

SCHRITT 8

Verwendet zum Befestigen einen tesa® Klebenagel (ABB.6). Drückt dafür zwei Powerstrips® fest an die Wand und danach den Klebenagel (genaue Angaben findet ihr in der Packung). So lässt sich der Anziehbär auch jeder Zeit wieder von der Wand abhängen.



DEKOTOPIA

by Lisa Vogel

Dekotopia ist ein Ort, an dem die schönen Dinge im Leben gefeiert werden. Bloggerin Lisa ist Macherin und nur wirklich glücklich, wenn sie ihre Hände benutzen kann. Sie experimentiert gern mit neuen Techniken und kombiniert Materialien. Ihr unangefochtener Liebling: Papier!



DRESS-MY-BEAR

ANZIEHPUPPE FÜR KINDER



Die einzelnen Kleidungsstücke der Anziehpuppe sind mit selbstklebenden Klettverschlüssen versehen, sodass sie beliebig oft an- und ausgezogen werden können.

